

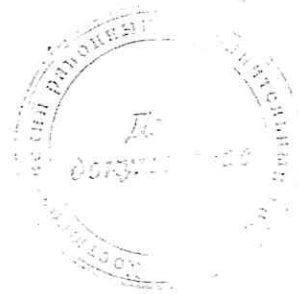


законную силу настоящего решения разрешительным документам, в случае, если такие виды лесопользования запрещены.

5. Финансирование функционирования и охраны памятника природы местного значения, указанного в пункте 1 настоящего решения, а также мероприятий, связанных с его объявлением, осуществлять из средств районного бюджета и иных источников, не запрещенных законодательными актами.

6. Настоящее решение вступает в силу после его официального опубликования.

Председатель районного  
исполнительного комитета



А.Н. Михеенко

Управляющий делами районного  
исполнительного комитета

О.В. Шабусова

СОГЛАСОВАНО

Костюковичская районная инспекция  
природных ресурсов и охраны  
окружающей среды

Государственное лесохозяйственное  
учреждение «Костюковичский лесхоз»

Государственная инспекция охраны  
животного и растительного мира при Президенте  
Республики Беларусь

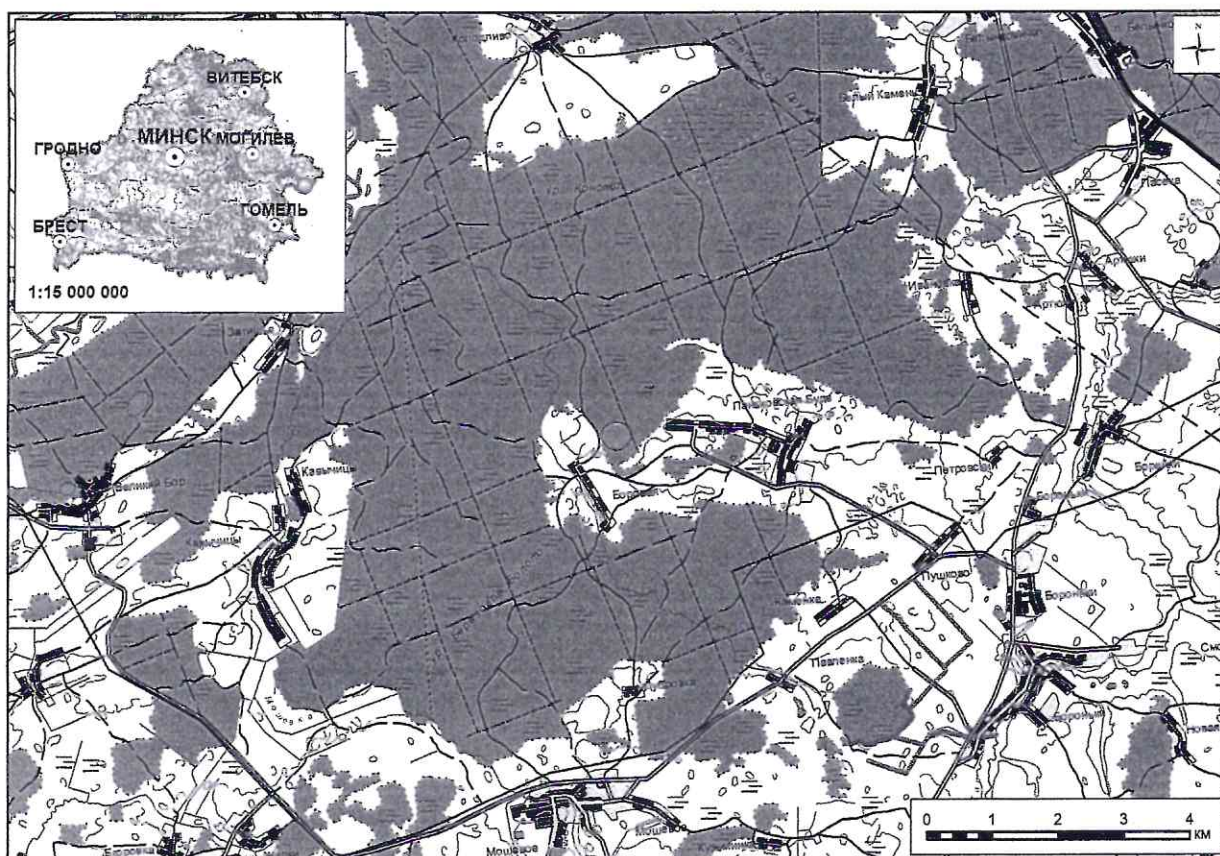


Приложение 1  
к решению  
Костюковичского районного  
исполнительного комитета  
17.08.2009. № 23-09

**ГРАНИЦЫ, ПЛОЩАДЬ, ЗЕМЛЕПОЛЬЗОВАТЕЛЬ,**  
земельный участок (часть земельного участка) которого  
включается в состав ботанического памятника природы местного значения  
«Вековой дуб Костюковичского лесхоза», его охранной зоны

Наименование памятника природы местного значения	Землепользователь, земельный участок (часть земельного участка) которого включается в состав памятника природы местного значения	Местонахождение и границы памятника природы местного значения	Площадь памятника природы местного значения, гектаров	Границы охранной зоны	Площадь охранной зоны, гектаров
Вековой дуб Костюковичского лесхоза	Государственное лесохозяйственное учреждение «Костюковичский лесхоз» (далее — Костюковичский лесхоз)	Выделы 14, 15 квартала 62 Паньковского лесничества Костюковичского лесхоза. Границей ботанического памятника природы является условная окружность радиусом 13 метров с центром в точке с географическими координатами 53°11'02,72" северной широты, 32°02'40,90" восточной долготы.	0,05	Границей охранной зоны памятника природы является условная окружность радиусом 30 метров с центром в точке с географическими координатами 53°11'02,72" северной широты, 32°02'40,90" восточной долготы.	0,23

Сформирован в соответствии с  
информацией, предоставленной  
лицом, указанным в документе № 23-09



*Красным цветом обозначено местонахождение памятника природы*

Рисунок 1 – Местонахождение памятника природы

Близлежащая к памятнику территория характеризуется отсутствием водоемов и водотоков. Поверхностный сток осуществляется в реку Беседь (протекает в 5 км северо-западнее памятника), которая является левым притоком реки Сож. Гидрографическая сеть региона относится к Верхнеднепровскому гидрологическому району. Среднее многолетнее сезонное распределение стока (в % от годового) составляет: весной – 67, летом-осенью – 23, зимой – 12.

В климатическом отношении территория приурочена к Горецко-Костюковичскому району Восточной подобласти Центральной теплой умеренно влажной агроклиматической области. Средняя температура июля составляет  $+18,3^{\circ}\text{C}$ , января –  $-7,8^{\circ}\text{C}$ , за год –  $+5,3^{\circ}\text{C}$ . Абсолютный температурный максимум составляет  $+36^{\circ}\text{C}$ , а абсолютный минимум –  $-37^{\circ}\text{C}$ . Количество осадков в год достигает 650 мм, за теплый период – 450 мм, за холодный период – 200 мм. В году регистрируется в среднем 27 дней с грозами, а максимальное количество дней с грозами за год может достигнуть 44.

Согласно геоботаническому районированию, памятник природы находится в Беседском районе Оршанско-Могилевского округа Подзоны дубово-темнохвойных лесов. В соответствии с почвенно-географическим районированием памятник расположен в границах Кировско-Гомельско-Хотимского района дерново-подзолистых, часто заболоченных пылевато-суглинистых и супесчаных почв Восточного округа Центральной (Белорусской) провинции.